



Manual Para el Usuario Final de la Plataforma

Enrutamiento

**Soluciones Integrales GPS Total, S.C. Ave Real de Calacoaya 73-B Depto. 206 Col. La Cañada
Atizapán de Zaragoza, Edo. De México 52987 MEXICO Teléfonos +52 (55) 5276-4612 +52 (55) 5362-6015**

Introducción

Este manual es una guía del usuario para la aplicación GPS TOTAL™, una página para rastreo en tiempo real y localización vehicular en www.gpstotal.com.mx. Este manual provee las instrucciones necesarias para utilizar la aplicación y describe el uso de la pestaña de enrutamiento. **Nota:** Esta guía del usuario puede cambiar sin previo aviso debido a mejoras a este o cambios en la aplicación.

Limitación de Responsabilidades

Data Burst Technologies de México, S.A de C.V. y/o GPS TOTAL asumen ninguna responsabilidad por cualquier daño o pérdida resultante del uso de estos productos y/o servicios. Data Burst Technologies de México, S.A de C.V. y/o GPS TOTAL asumen ninguna responsabilidad por cualquier daño o reclamo por terceras personas que resulte del uso de estos productos y/o servicios.

La información descrita en este manual es de la propiedad exclusiva de Data Burst Technologies de México, SA de CV y/o GPS TOTAL y ninguna parte de esta información podrá ser reproducida o transmitida en cualquier forma o por cualquier medio incluyendo almacenaje electrónico, reproducción parcial o total y/o transmisión sin el previo consentimiento por escrito de Burst Technologies de México, SA de CV y/o GPS TOTAL. La información contenida en este documento está sujeta a cualquier cambio sin previo aviso y sin la obligación de actualización como obligación para Burst Technologies de México, SA de CV y/o GPS TOTAL, a menos que dicha obligación sea expresamente acordada por ambas partes en un contrato por separado.

BIENVENIDA

Le damos la bienvenida y agradecemos el haber escogido a GPS TOTAL como su proveedor de Administración y Rastreo de flotilla. La guía del Usuario es un manual de instrucciones para utilizar la página Web www.gpstotal.com.mx . Es una aplicación innovadora creada para localizar vehículos por medio de Internet.

El sistema está diseñado para usar el software más moderno proporcionando enlaces en Internet a una variedad de sistemas inalámbricos donde el usuario pueda ver individualmente a un vehículo o la totalidad de su flota en tiempo casi real. Un vehículo equipado con un equipo de rastreo de casi cualquier marca envía posiciones actualizadas del GPS al sistema basados en parámetros de tiempo, distancia, paradas, alertas o inicios.

En cuanto las posiciones actualizadas, son recibidas del sistema inalámbrico vía Internet, el sistema guarda la base de datos de cada vehículo hasta por 90 días naturales. Cuando un suscriptor se registra en la aplicación usando cualquier medio de Internet, un mapa muestra la ubicación del vehículo en tiempo real o puede mostrar sus ubicaciones previas de la flota o vehículos asociados con el suscriptor.

Índice

INTRODUCCIÓN	1
LIMITACIÓN DE RESPONSABILIDADES	1
BIENVENIDA	2
ENRUTAMIENTO	3
PESTAÑA DE BUSCAR	3
GRUPOS	3
FILTROS DE CRONOLOGÍA	4
ENRUTAMIENTO HACIENDO CLIC EN EL MAPA O ESCRIBIENDO UNA DIRECCIÓN	4
ENRUTAMIENTO POR PUNTOS DE INTERÉS	5
ENRUTAMIENTO DENTRO DEL POLÍGONO	5
ENRUTAMIENTO DENTRO DEL CIRCULO	6
PESTAÑA PARA OBTENER DIRECCIONES	7
RESULTADOS DE DIRECCIÓN	8

Enrutamiento

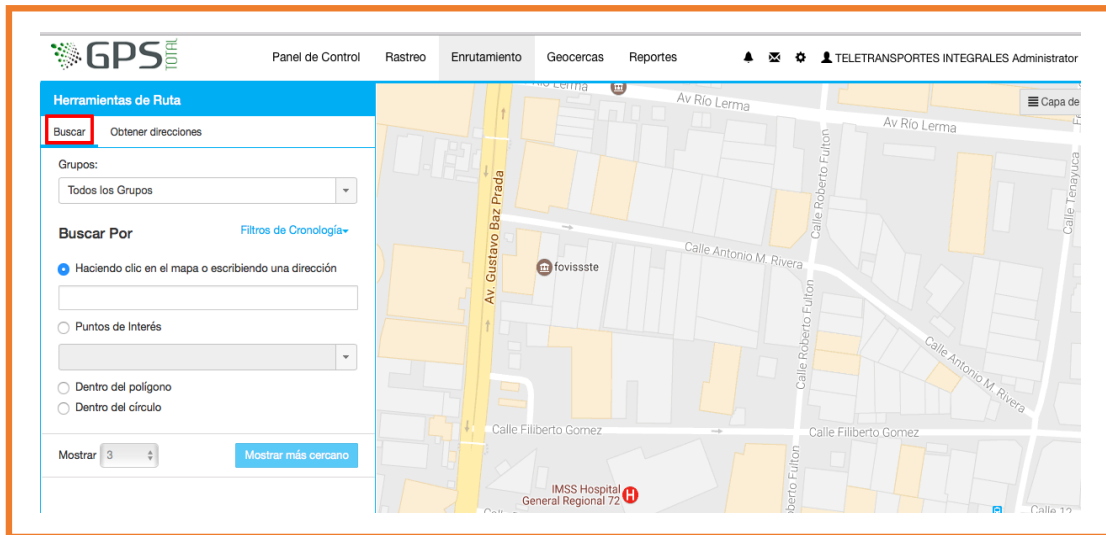
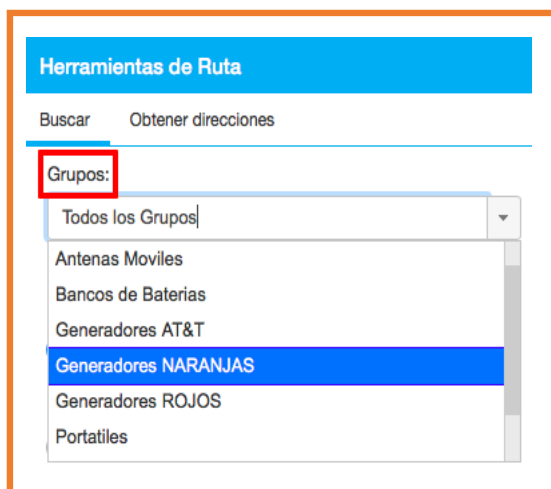


Figura 1



Pestaña de buscar

Esta pestaña básicamente permite ubicar un punto (X) en el mapa con relación a las coordenadas del mismo. Esto es posible haciendo clic en un punto del mapa que deseamos ubicar, luego haciendo clic en “mostrar más cercano” para buscar los dispositivos más cercanos que haya reportado dentro de las últimas 24 horas. (Figura 1)



Grupos

Estos son los grupos creados dentro de la pestaña *panel de control*, es la forma en la que tienes dividida tu flota. (Figura 2)

Figura 2

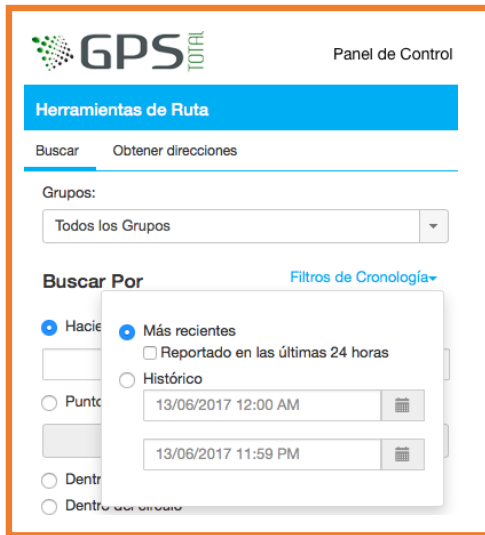


Figura 3

Filtros de cronología

Las rutas se pueden ver filtradas como *más reciente* que incluye la opción *reportado en las últimas 24 horas*.

Estas también pueden filtrarse como *histórico* donde se debe seleccionar una fecha y hora de inicio con una fecha y hora de fin para saber cuáles vehículos han reportado el enrutamiento dentro este lapso de tiempo. (Figura 3)

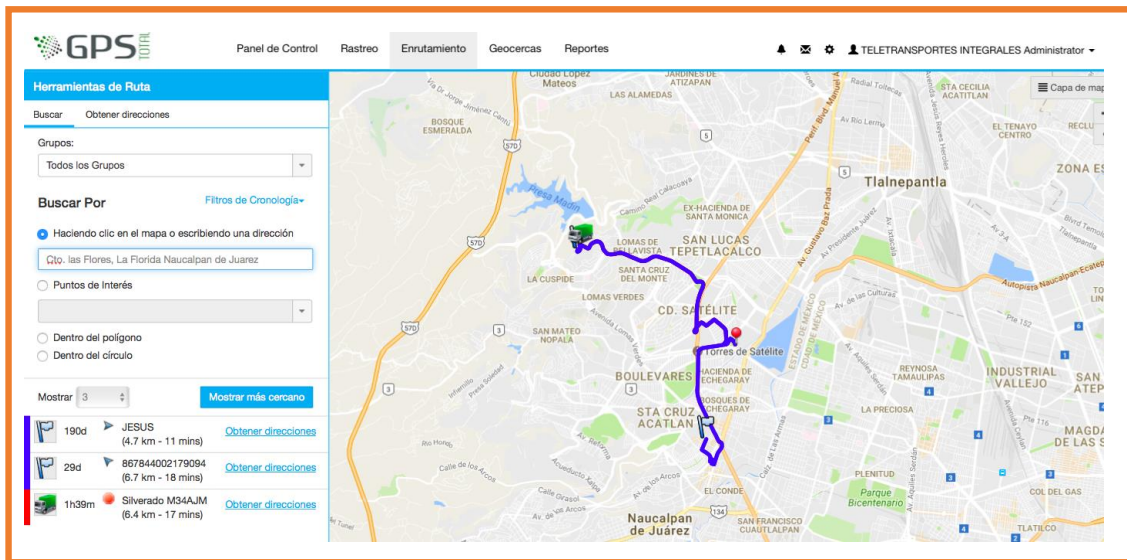


Figura 4

Enrutamiento haciendo **click** en el mapa o escribiendo una dirección. Usted podrá escoger un punto en el mapa dando **click** en este o de lo contrario usted puede escribir una dirección específica con el fin de encontrar los vehículos más cercanos y obtener una ruta sugerida por Google maps con la cual las unidades podrán llegar en un menor lapso de tiempo a la dirección proporcionada. (Figura 4)

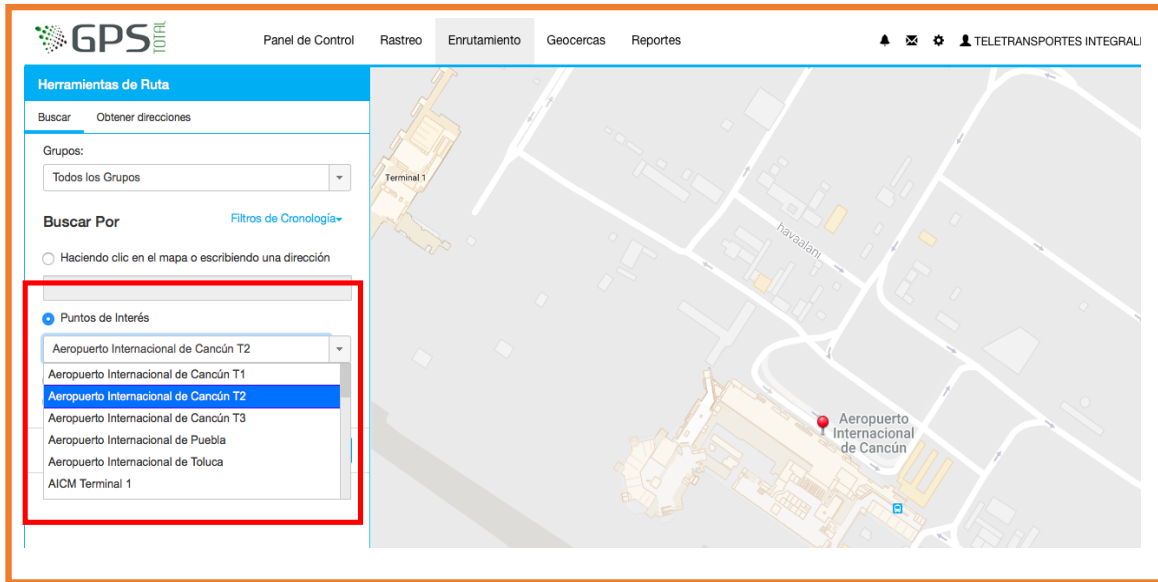
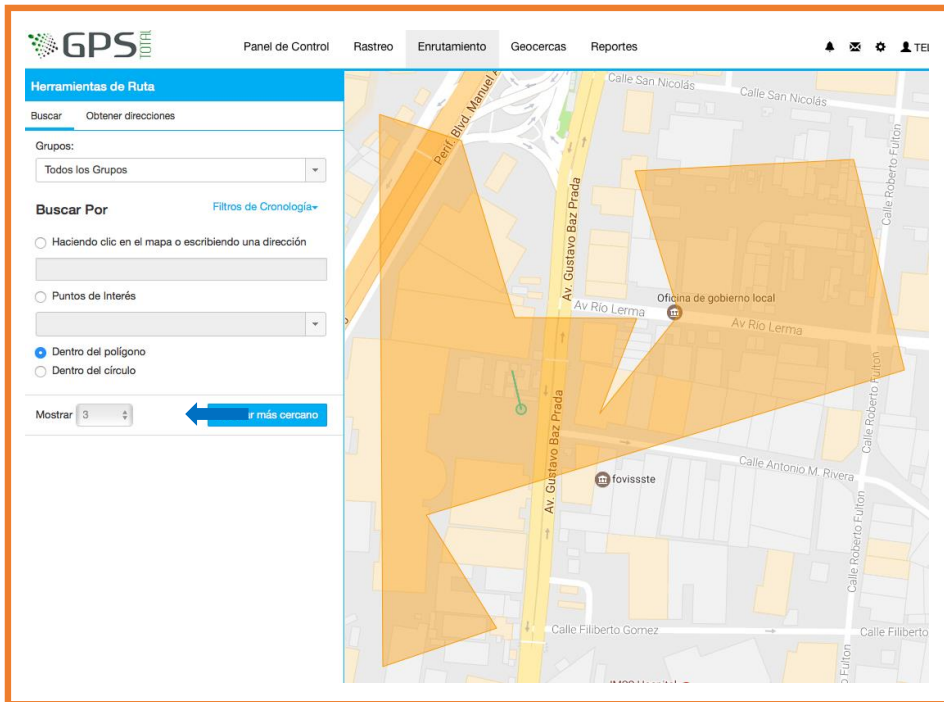


Figura 5



Enrutamiento por puntos de interés
El *punto de interés* debe estar pre establecido para encontrar los vehículos cercaos y la mejor ruta en cuestión de tiempo. (Figura 5)



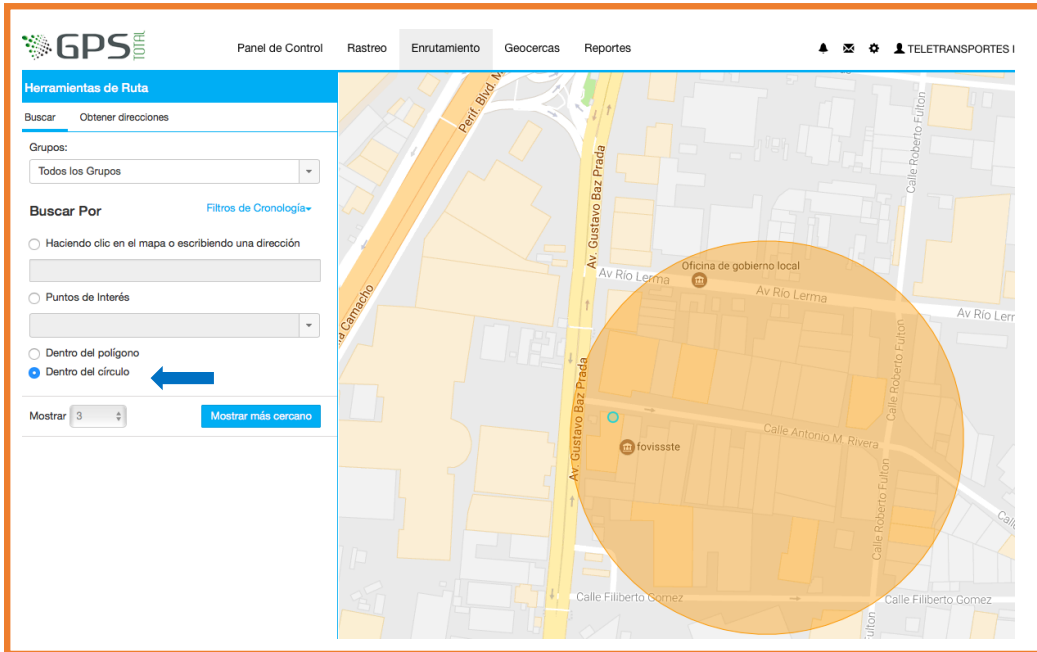
Enrutamiento dentro del polígono

Usted podrá trazar un **polígono** con el fin de ver las unidades que se encuentran dentro de este parámetro. (Figura 6)



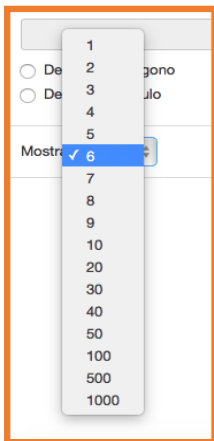
Figura 6

Enrutamiento dentro del círculo



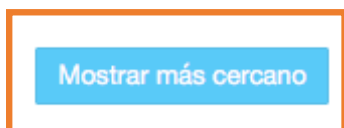
Usted podrá trazar un **circulo** con el fin de ver las unidades que se encuentran dentro de este parámetro. (Figura 7)

Figura 7



Mostrar: Aquí podrá seleccionar el número de vehículos que quiere ver al momento de hacer la búsqueda por enrutamiento. (Figura 8)

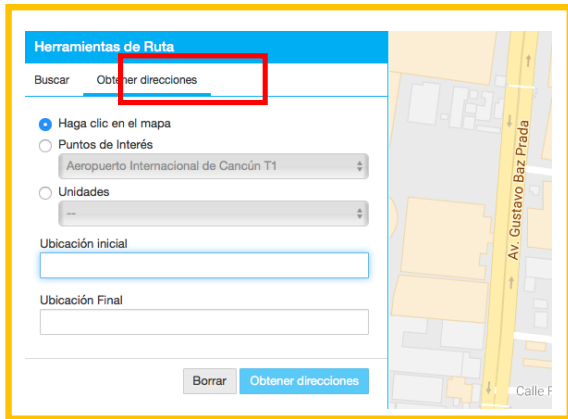
Figura 8



Clic en mostrar más cercano cuando queramos encontrar los vehículos más próximos. (Figura 9)

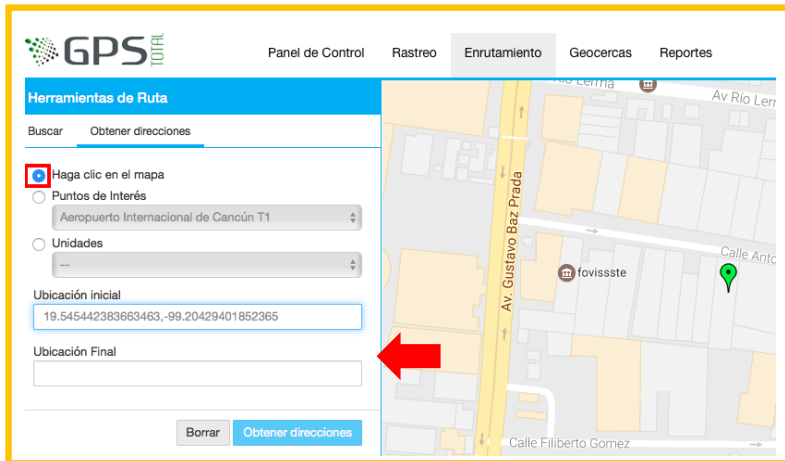
Figura 9

9Pestaña para obtener direcciones



Obtener direcciones:
Sub-pestaña dentro de enrutamiento. (Figura 10)

Figura 10



Para obtener la ruta (*google maps*) de un punto determinado usted puede dar clic en el mapa utilizando la opción **haga clic en el mapa** para determinar este punto. (Figura 11)

Figura 11

Nota: La ubicación inicial automáticamente se registrará como lo indica la flecha color rojo, lo único que tendrá que elegir será el destino (marcado como ubicación final).

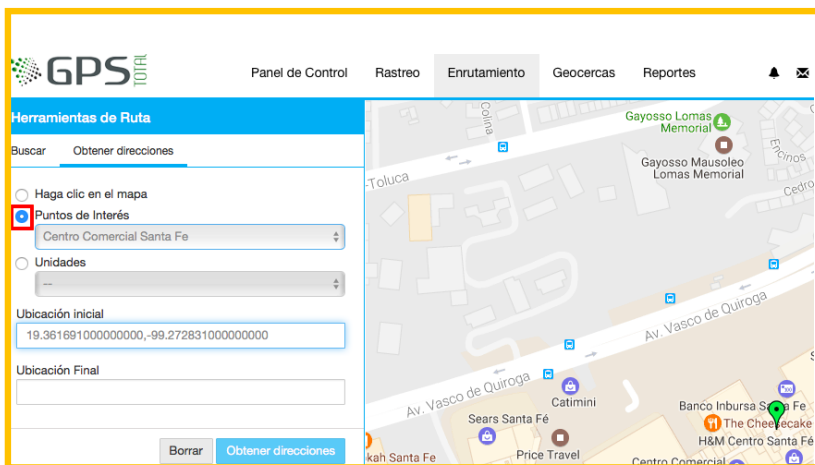
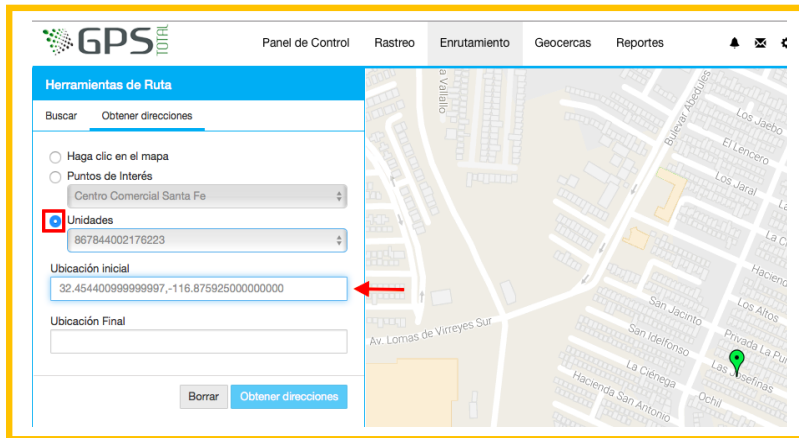


Figura 12

Puntos de interés:
existen puntos de interés ya establecidos con el fin de elegir alguno de estos, escribir el destino en **ubicación final** y encontrar la ruta más conveniente. (Figura 12)



Unidades: dentro de esta opción usted podrá dar clic en alguna de sus unidades para encontrar la ubicación donde esta se encuentre (ubicación inicial) y finalmente seleccionar el destino deseado (ubicación final). (Figura 13)

Figura 13

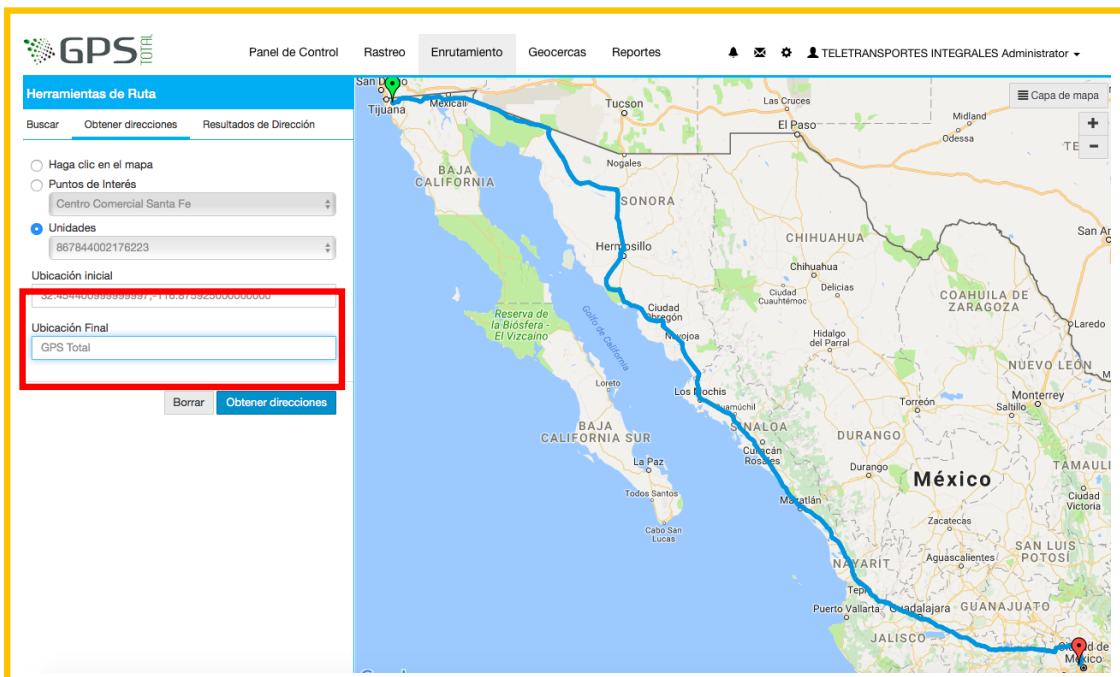
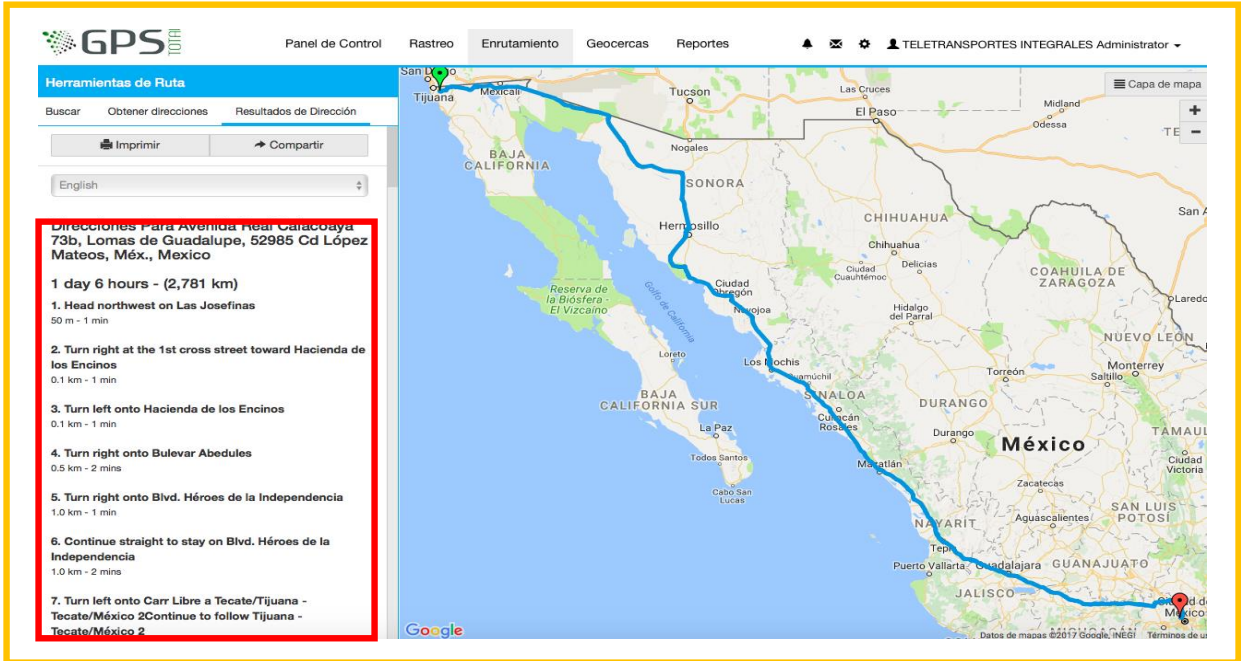
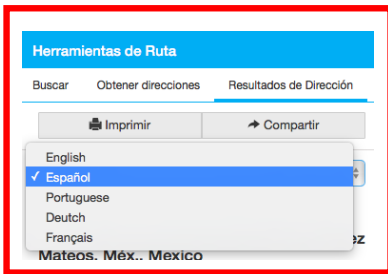


Figura 14

Ubicación final: en esta opción es donde usted escribirá el destino al cual se quiera dirigir mediante la ruta establecida por google maps. (Figura 14)



Resultados de dirección
Aquí usted obtendrá paso a paso las indicaciones para llegar al destino deseado. (Figura 15)



En esta opción usted podrá configurar el idioma de la ruta.



Imprimir: en esta opción usted podrá imprimir los *resultados de dirección*.

Compartir: en esta opción usted podrá escribir el correo electrónico de la persona con quien desee compartir los *resultados de dirección*.